



**Center for
Magtanalyse**

LITTERATURREVIEW OM PARTNERDRAB

I DANMARK 1933-2017

AF CENTER FOR MAGTANALYSE



Forfattere:

Anna Bernsen
Anna My
Ditte Bjerregaard
Emilie Blendstrup

Tak til:

Chris Poole, Voldsforebyggelse i Praksis og Kvinder gør modstand

Udarbejdet af:

Center for Magtanalyses Vidensafdeling
Ørnevej 60, 2400 København NV
CVR: 41393025

Kontakt:db-cma@alomvold.dk
centerformagtanalyse.dk



INDHOLDSFORTEGNELSE

1 Forord

2 Introduktion

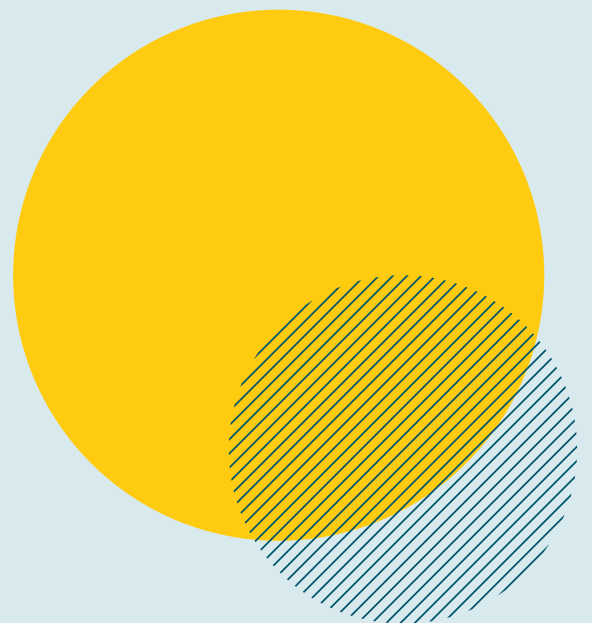
3 Litteratur

12 Konklusion

14 Diskussion

17 Videre arbejde

19 Referencer



FORORD

Vi dedikerer Femicide Watch og arbejdet hermed til Maria From Jakobsen, Sarah Everard, Kim Wall og alle de andre kvinder, der ikke er her længere. Der er et stort problem med forskning af femicide; dem vi undersøger, de dræbte kvinder, er ikke er iblandt os længere, og kan derfor ikke fortælle os deres historier, og hvad der lå til grund for, at deres liv endte, som det gjorde.

Interessen for at lave litteraturreviewet handler om at sætte fokus på, at vold og drab af kvinder er et strukturelt samfundsproblem som udføres systematisk af mænd. Vi anvender begrebet femicide for at understrege at drab af kvinder er kønsbaseret vold. Kvinder dræbes fordi de er kvinder.

Femicide er et fokus for Center for Magtanalyse af flere årsager. I vores evalueringer af støttegrupper beretter 80% af deltagerne at have oplevet, at volden de blev udsat for, i flere tilfælde eskalerede og endte i nærdødsoplevelse.

I Danmark, som i resten af verden, hviler kvinders tryghed og liv på et usikkert fundament. Der findes en overhængende, kontinuerlig trussel om fare og vold.

Center for Magtanalyse er en forening, der tilbyder støtte og fællesskaber til voldsudsatte. Vores tilbud om støtte er baseret på peer-to-peer-principper og vores udgangspunkt er, at fællesskabet mellem mennesker heler voldens sår.

Vores formål er ikke at behandle den voldsudsatte. Vi arbejder ud fra forståelsen af, at den voldsudsatte aldrig har noget med volden at gøre. Vores arbejde kan siges at være mellem individer og samfund, fordi vold mod mennesker er et samfundsproblem, som kræver politisk handling.

En konsekvens af den manglende forebyggelse og politiske handling på området er, at der i Danmark i gennemsnit dræbes 12 kvinder om året af deres mandlige partnere eller eks partnere.

Det er 12 kvinder for meget.

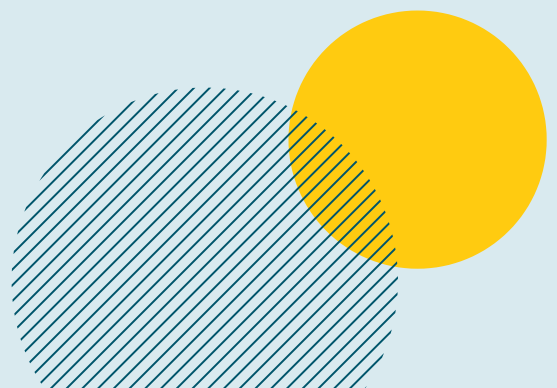
INTRODUKTION

Dette litteraturreview havde oprindeligt til formål at gennemgå og opsummere dansk litteratur om femicide. Vi støtter os her op ad Jill Radford og Diana E. H. Russells mere politiske definition: "the misogynous killing of women by men" (Radford & Russell 1992: 3).

Da der ikke findes dansk litteratur specifikt omhandlende femicide og med det specifikke brug af begrebet, har litteraturreviewet fået et andet fokus. Målet blev i stedet at kortlægge den eksisterende litteratur, der undersøger og udforsker danske partnerdrab, da drab på kvinder af tidligere og nuværende partnere kan betegnes som femicide. Fokus er derfor fortsat på drab af kvinder, da der er en overrepræsentation af kvindelige ofre når det kommer til partnerdrab (se eksempelvis Hedegård Thomsen 2019: 29). Studierne inkluderet i dette review omhandler dog ikke udelukkende partnerdrab, men drab generelt. Flere forskere har dermed studeret en lang række af parametre i forbindelse med drab begået i Danmark såsom det bagvedliggende drabsmotiv, drabsmetode, selvmordsraten blandt gerningspersoner samt alkohol- og stofmisbrug. Nogle af disse parametre er dog mindre interessante for dette review, da fokus i højere grad er på at indsamle viden om partnerdrab med kvindelige ofre og derved i dybden at undersøge relationen mellem gerningsperson og offer. Vi ved allerede nu, at der er en kønslig skævvridning i forhold til hvem der dræber, og hvem der dræbes (se eksempelvis Siciliano 1999: 37).

I dette review har vi inddraget al relevant litteratur om drab i Danmark, fundet gennem databasesøgninger. Vi har anvendt Aalborg Universitetsbibliotek (www.aub.aau.dk) og Det Kongelige Bibliotek (www.kb.dk). Vi har valgt ikke at begrænse reviewet til en specifik tidsperiode, da der fra start har været et begrænset omfang af litteratur på området, og vi ikke ønskede at begrænse det yderligere. Det betyder, at vi undersøger partnerdrab så langt tilbage i tiden, som det er muligt at finde litteratur om det. Det tidligste data vi har fundet, der systematisk undersøger alle drab i Danmark, er fra 1933. Det er en opgørelse lavet af Saverio Siciliano (1999) der undersøger årene 1933-61.

Undersøgelserne er sat op i kronologisk rækkefølge, baseret på hvilke år der undersøges. Dog overlapper flere af tidsperioderne hinanden, og det er således det første år i tidsperioden i den givne undersøgelse, der bestemmer placeringen i dette review.



LITTERATUR

The Crime of Murder in Denmark, *1999 af Saverio Siciliano*

Studiet er baseret på 678 mord i perioden 1933-61 (Siciliano 1999: 36). Drabsraten i årene undersøgt er 0,5 pr. 100.000 indbyggere i gennemsnit (Ibid.: 18). I forhold til køn er ofrene opgjort i mænd, kvinder og børn under 12 år. Mænd udgør 20,5%, kvinder udgør 35,1% og børn under 12 år udgør 44,4% af ofrene (Ibid.: 194).

Holdes gerningspersonens køn op mod offerets køn, tegner der sig et mønster i forhold til, hvem der dræber hvem. I lidt over halvdelen af tilfældene (53,4%) er mandlige gerningspersoner ansvarlige for at dræbe kvindelige ofre. Anderledes ser det ud for kvindelige gerningspersoner, som hovedsageligt slår børn ihjel (78,8%) (Ibid.: 194).

Partnerdrab står for 134 af drabene i perioden, hvilket i dette tilfælde inkluderer ægtefæller og "lovers" (kærester, vores oversættelse). Dermed ekskluderes tidligere partnere fra studiet (Ibid.: 203). Partnerdrab udgør dermed 19,8% procent af drabene i perioden (henholdsvis tabel 23, side 210 og tabel 18, side 204). Mandlige gerningspersoner udgør 88,8% af gerningspersonerne, mens kvinder udgør de resterende 11,2% (Ibid.: 204).

Jalousi og depression udgør de to største motivkategorier, når det kommer til drab på en ægtefælle. Jalousi udgjorde motivet i 40 af sagerne (39 af gerningspersonerne var mænd), hvilket svarer til 43,5% af partnerdrabene på ægtefæller. Depression var motivet bag 16 drab (10 af gerningspersonerne var mænd), hvilket svarer til 17,4%. I undersøgelsen er motiverne gensidigt udelukkende. Dermed er der kun et motiv angivet pr. drab (Ibid.: 210).

Studiet er baseret på forsætlige drab begået i Danmark i perioden 1933-1961. Studiet er baseret på drab efter straffelovens § 237, som omhandler manddrab (Ibid.: 15) samt drab hvor gerningspersonen efterfølgende begik selvmord, eller hvor gerningspersonen ikke er fundet (Ibid.: 16). Mord begået under 2. Verdenskrig med bagvedliggende motiver som hævn, etnicitet og politik er ikke medtaget. Drab begået af den tyske besættelsesmagt, hvor danske statsborgere ikke er involveret i gerningen, er heller ikke medtaget. Dog er der medtaget fem drabssager med et bagvedliggende politisk motiv, begået i fredstid (Ibid.: 15-16).

Drab i Danmark 1946-70, 1977 af J. P. Hart Hansen

Studiet er baseret på 892 drab i perioden 1946-1970 (Hart Hansen 1977: 10). Den gennemsnitlige drabsrate for tidsperioden er for ofrenes vedkommende 0,79 pr. 100.000 indbygger og 0,67 pr. 100.000 indbyggere for gerningspersonernes vedkommende (Ibid.: 27). Der er en lille overvægt af kvindelige ofre, da 50,8% af ofrene er kvinder. Anderledes ser det ud, når det kommer til gerningspersonerne. I 68,4% af drabene var gerningspersonen en mand (Ibid.: 29).

I perioden blev der i alt begået 191 partnerdrab, hvilket svarer til 21,4% af alle drab i perioden. Kvinder udgør 87,4% af ofrene for partnerdrab, og mænd udgør de resterende 12,6% (Hart Hansen 1977: 87). Partnerdrab omfatter i denne sammenhæng drab på ægtefælle, samlevende og forhold uden for ægteskabet. Dermed er tidligere partnere ekskluderet fra studiet.

I gennemsnit blev der altså begået 6,7 partnerdrab med kvindelige ofre om året, mod cirka ét partnerdrab om året med et mandligt offer.

Hart Hansen konkluderer, at ved drab mellem ægtefæller og samlevende, vil mænd signifikant hyppigt dræbe kvinder ($P < 0,0005$). 88% af gerningspersonerne i denne gruppe var mænd, mens 85% af ofrene var kvinder (Hart Hansen 1977: 90).

Kvælning var den mest almindelige drabsmetode i næsten halvdelen (42,9%) af alle drab på ægtefæller (Ibid.: 95).

Studiet er kvantitativt og dataen stammer fra en række forskellige kilder, heriblandt sagsakter og en gennemgang af rigsregistraturens specialregister for drab. Denne data er blandt andet suppleret af en systematisk gennemgang af obduktionsprotokollerne for perioden og en gennemgang af samtlige medico-legale dødsattester for perioden.

Intimate Partner Homicide, 2009 af *Peter Mygind Leth*

Dette studie undersøger 36 partnerdrab i perioden 1983–2007 i Region Syddanmark (Sønderjylland og Fyn). Partnerdrab defineres i undersøgelsen som drab på nuværende, samlevende partnere uanset køn og ægteskabelig status. Drab på tidligere partnere er derved ekskluderet. For partnerdrab er drabsraten 0,2 pr. 100.000 indbyggere (Ibid.: 199).

83% af ofrene var kvinder og 86% af gerningspersonerne var mænd (Leth 2009: 200).

Motivet for drabene var jalousi (36%) og pludselig vrede (36%).

Disse to grupper var de største motivkategorier. Alle motivkategorierne er gensidigt udelukkende (Ibid.: 201). Tilsammen udgør de 72% af sagerne.

Der anvendes data fra The Danish Cause of Death Register og χ^2 -test samt en t-test.

Injuries Due to Deliberate Violence in Areas of Denmark. II. Victims of Homicide in the Copenhagen Area, 1989 af *Thomsen et al.*

Studiet er ét af fem, som alle bygger på data indhentet i perioden 1. februar 1985 til 31. januar 1986 i københavnsområdet (Thomsen et al. 1989: 291). I alt dækker studiet over 45 drab, hvoraf 31 af ofrene er mænd og de resterende 14 er kvinder (Ibid.: 292). Da relationen mellem offer og gerningsperson ikke er opgivet, er det ikke muligt at aflæse, hvor mange af drabene, der er partnerdrab.

Dataen stammer fra tre danske skadestuer samt Retsmedicinsk Institut i København. I alt er 1316 personer udsat for forsætlig vold samt 50 lig medtaget i studiet. Retsmedicinsk Institut i København dækker over 2,3 mio. personer i Danmark, og derfor er antallet af dræbte blot et udsnit af alle dræbte i perioden (Breiting et al. 1989: 184–185).

Homicide in Denmark 1992-2016.

Study I - Homicide in general,

2020 af *Asser Hedegård Thomsen*

Studiet undersøger 1.417 drab i perioden 1992-2016 (Hedegård Thomsen 2020: 19). Drabsraten er i gennemsnit med alle medtaget drab 1,05 pr. 100.000 indbyggere. Når man isolere på køn er drabsraten for mandlige ofre 1,32 pr. 100.000 og for kvinder 0,78 pr. 100.000 indbyggere (Ibid.: 27).

37,8% af de 1.417 drab har kvindelige ofre (Ibid.: 25). Gerningspersonerne er overvejende mænd, som udgør 87,9% af alle gerningspersoner i de sager, hvor gerningspersonen er kendt (Ibid.: 31).

Partnerdrab udgør over halvdelen af alle drab på kvinder (55,6%), mens de for mænd udgør 8,9% af alle drab på mænd (Hedegård Thomsen 2020: 29). Det betyder, at der i perioden blev begået i alt 376 partnerdrab, hvoraf kvinder udgør 79,3% af ofrene, og mænd udgør 20,7% af ofrene (Hedegård Thomsen 2020: 19;25;29)¹. I gennemsnit blev der i denne periode begået 12 partnerdrab om året med en mandlig gerningsperson og et kvindeligt offer.

Hvad angår drabsmetoden på tværs af alle drab i undersøgelsen, er kvælning den eneste kategori med flere kvindelige ofre end mænd. Det fremgår ikke procentmæssigt eller antalsmæssigt, hvor mange kvinder det drejer sig om. Det kan dog aflæses til at være mellem 150-200 (Hedegård Thomsen 2020: 25).

Det er ikke muligt at undersøge de specifikke motiver for partnerdrab i dette studie, da det kun er opgjort over alle drab generelt. Dog ses at langt de fleste drab med kvindelige ofre (76,5%) er begået af gerningspersoner, de har en familiær relation til. Motivkategorierne jalousi og separation har en klar overvægt af kvindelige ofre (Ibid.: 29-30). I denne undersøgelse af motivkategorierne ikke gensidigt udelukkende (Ibid.: 30)

Det primære datagrundlag i undersøgelsen er rapporter med titlen "drab" fra de retsmedicinske institutter i København, Århus og Odense, fundet via de forskellige institutters database. Dette er suppleret med manuel søgning i

¹ Egne beregninger:

Kvindelige ofre for drab: $1417 * 0,378 = 535,6$ pers. Kvindelige ofre for partnerdrab: $535,6 * 0,556 = 297,8$ pers.

Mandlige ofre for drab: $1417 * 0,622 = 881,4$ pers. Mandlige ofre for partnerdrab: $881,4 * 0,089 = 78,4$

Partnerdrab i alt: $297,8 + 78,4 = 375,8$ pers.

Andel kvindelige ofre for partnerdrab: $298 / 376 = 0,793 * 100 = 79,3\%$

Andel mandlige ofre for partnerdrab: $78 / 376 = 0,207 * 100 = 20,7\%$

institutternes fotoarkiver og en søgning i Infomedia for oversigter over drab, som enten er uden obduktionsrapporter eller

fotografier. Til analyse af dataen er anvendt lineær regression og multipel regression.

Intimate Partner Homicide in Denmark 2007-2017: Tracking Potential Predictors of Fatal Violence, *2019 af Søren Rye og Caroline Angel*

Studiet er baseret på 77 drab i årene 2007-2017 i 10 ud af landets 12 politikredse (Rye & Angel 2019: 37). Det nævnes ikke eksplicit, hvilke politikredse der ikke indgår i studiet, men den ene kreds betegnes som 'by' og den anden som 'landlig.' Dermed dækker studiet over 75% af alle danske partnerdrab i perioden (Ibid.: 51).

I perioden blev der begået 65 partnerdrab med kvindelige ofre og 12 partnerdrab med mandlige ofre. Det giver en procentvis fordeling på 85% kvindelige ofre og 15% mandlige ofre. Omvendt er 85% af gerningspersonerne mænd og 15% er kvinder (Ibid.: 43). Partnerdrab blandt homoseksuelle er ekskluderet fra studiet (Ibid.: 42).

I 71% af sagerne var der ikke nogle anmeldelser om partnervold forud for drabet.

Dog havde lidt over halvdelen af alle gerningspersoner været tiltalt for en eller flere forbrydelser af anden karakter forud for drabet (Ibid.: 47).

Blandt mandlige gerningspersoner var den mest almindelige drabsmetode kvælning (Ibid.: 49).²

Studiet er kvantitativt og en bestemt kodningsmetode med et case coding sheet replikeret af Bridger (2015), er blevet anvendt. Alle drab i perioden 2007-2017 blev fundet via POLSAS. Derefter blev drabssagens resumé læst. Forskerne bad derefter om adgang til de fysiske sagsakter, hvilket de fik adgang til i 10 ud af 12 politikredse. Derefter kodede forskerne sagerne (Ibid.: 42-43).

² Vi har oversat 'strangulation' på engelsk til kvælning. Det fremgår ikke, om det er decideret den tekniske definition strangulering der henvises til, men vi vurderer af teksten, at der menes kvælning generelt.

Drab i Danmark 2008-2011, 2014 af *Justitsministeriet*

Rapporten omfatter 168 drab i perioden 2008-2011 (Justitsministeriet 2014: 6). Drab i denne tidsperiode indgår også i Hedegård Thomsens studie, men da dataindsamlingsmetoderne ikke er identiske, er det også relevant at inddrage denne rapport i reviewet.

68 af ofrene er kvinder, svarende til 40% (Ibid.: 11). Dette står i skarp kontrast til kønsfordelingen af gerningspersoner, hvor kun 8% er kvinder (Ibid.: 16).

I alt blev der begået 47 partnerdrab, og dermed udgør partnerdrab 28% af drabene i perioden. Kvinder udgør 83% af ofrene for partnerdrab. I den fireårige periode blev der begået 9,75 partnerdrab på kvinder i gennemsnit om året (Ibid.: 21).

Der blev i perioden begået 21 drab, hvor hovedmotivet bag var jalousi. Det er ikke muligt at krydsreferere disse drab med partnerdrab, men studiet konkluderer, at:

“Jalousidrabene drejer sig typisk om tilfælde, hvor offer og gerningsperson er nuværende eller tidligere partnere, men det hænder også, at fædre, der er jaloux på konen/ekskonen, slår deres fælles børn ihjel” (Ibid.: 25). Samtlige jalousidrab er desuden begået af mænd (Ibid.: 25).

Rapporten er baseret på anmeldelser om manddrab (strfl. § 237) og vold med døden til følge (strfl. § 246) (Justitsministeriet 2014: 3). Den endelige optælling af drab er dog foretaget efter et opklaringsforløb, obduktion og evt. domfældelse. Drabene der indgår i rapporten kan derfor betegnes som en opdateret drabsstatistik (Justitsministeriet 2014: 5). Der er blevet suppleret med oplysninger fra Kriminalregistret og CPR-registret samt politiets døgnrapporter og presseomtale (Ibid.: 4).



Forebyggelse af drab og dødelig vold i nære relationer, 2016 af *Nell Rasmussen, Esther Nørregård- Nielsen & Niels Westermann-Brændgaard*

Rapporten er blandt andet baseret på 30 sagsakter vedrørende drab på partnere i perioden 2009-2011. 24 af ofrene var kvinder, mens de resterende seks ofre var mænd (Rasmussen et al. 2016: 24-25). Homoseksuelle par er ekskluderet (Ibid.: 15).

Rapportens resultater viser en række sociale kendetegn ved gerningspersonerne. Næsten 2/3 af gerningspersonerne havde forud for drabet udøvet psykisk vold mod deres partner (Rasmussen et al. 2016: 16). 1/3 af gerningspersonerne var tidligere dømt for kriminalitet, hvilket i fem tilfælde blandt andet omfattede vold og trusler på livet mod tidligere partnere.

En mandlig gerningsperson var tidligere dømt for henholdsvis drab og vold med døden til følge mod to kærester (Ibid.: 23).

Der er i hele undersøgelsen anvendt både kvalitativ og kvantitativ analyse ad daten på baggrund af sagsakter og domme om partnerdrab fra Tidsskrift for Kriminalret i perioden 2009-2011 (Ibid.: 5). Der er endvidere lavet en survey af befolkningens forhold til partnervold samt kvalitative interviews af fagfolk på området (Ibid.: 23-24).

Typer af drab i Danmark, 2020 af *Justitsministeriet*

Undersøgelsen gennemgår domme efter straffelovens § 237, § 238 og § 246 i perioden 2012-2016 (Justitsministeriet 2020: 6). Rapporten er delt i to; en deskriptiv analyse der beskriver drabstyper i Danmark ved brug af European Homicide Monitor's (EHM) typologi, for et muligt sammenligningsgrundlag til resten af Europa, og en latent klasseanalyse - en statistisk analysemetode der undersøger forskellige mønstre i dataen. Den latente klasseanalyse sammenlignes med fundene i første del, hvor også baggrundsvariable om offer og gerningspersoner er anvendt.

Resultaterne af den deskriptive analyse viser, at den største kategori ud af i alt ni kategorier er partnerdrab på 23% samt kategorien ikke-kriminelt miljø også på 23% (Ibid.: 20). 74% af ofrene for partnerdrab var kvinder (Ibid.: 28).

De følgende resultater er tal over samlede ofre og gerningspersoner og ikke kun partnerdrab på kvinder.

Hos gerningspersonerne var 49% påvirkede af alkohol eller stoffer og 46% var misbrugere. I 51% af tilfældene blev der anvendt skarp vold som drabsmetode, mens kvælning var den anden mest hyppige metode (23%).

I 71,4% af partnerdrabsagerne var offeret en nuværende partner og i 28,6% af tilfældene var det en tidligere partner, der blev slået ihjel (Ibid.: 20). Hvad angår motivet for drabet, er der i tråd med ovenstående også fundet, at separation er den største motivkategori (43%) efterfulgt af jalousi (31%). I denne undersøgelse udelukker motivkategorierne ikke hinanden, og oftest ligger begge motiver også til grund for et givent partnerdrab (Ibid.: 28).

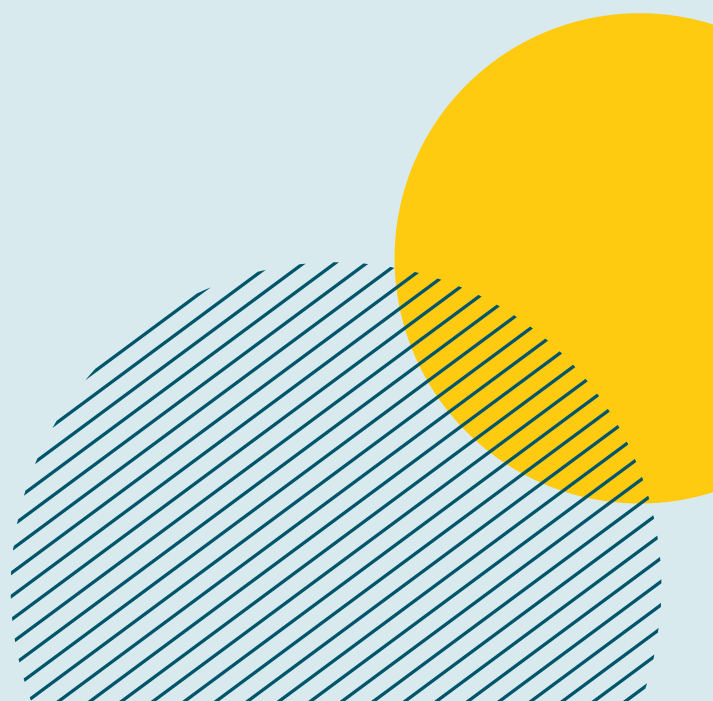
Resultaterne af rapportens analyse af latente klasser dækker over fire latente klasseanalyser. Den første klasseanalyse finder tre forskellige klasser ud fra motiv. Her bliver den ene klasse kaldet jalousi og separation og udgør (14%). Heri befinder 67% af sagerne om partnerdrab sig (Justitsministeriet 2020.: 36).

Den anden latente klasseanalyse bygger på karakteristika ved gerningspersonerne. Her befinder partnerdrab sig primært i den klasse (ud af tre) der hedder alkoholpåvirkede misbrugere, der består af gerningspersoner, der med stor sandsynlighed var påvirket i gerningsøjeblikket og/eller er misbrugere. Denne klasse udgør 32% af alle sager (Ibid.: 39-40).

Den tredje klasseanalyse baseres på forskelle og ligheder mellem gerningspersoner og ofre. Her fordeler sagerne om partnerdrab sig i begge af to klasser og er derfor ikke med signifikant sandsynlighed enten etniske danske (klasse 1 med gamma 59%) eller efterkommere/indvandrere (klasse 2 med gamma 41%) (Ibid.: 41-42).

Den sidste klasseanalyse er baseret på de informationer, der er tilgængelige, lige når eller umiddelbart efter et drab er opdaget.

Det vil sige, at det oftest er de informationer, man har om sted, tidspunkt og offer. Her befinder partnerdrab sig med størst sandsynlighed i klasse 2 (ud af to) som kaldes i private rammer. Denne klasse udgør 51% af sagerne. Generelt ses det, at drab i nære relationer oftest finder sted i private rammer frem for offentlige steder (Ibid.: 43-44).



KONKLUSION

Der findes ikke dansk forskning, der specifikt omhandler femicide, og derfor har dette review taget udgangspunkt i dansk litteratur om drab der generelt er begået i Danmark. Den tidligste forskning, inkluderet i dette review, stammer fra 1933 (Siciliano 1999), mens den seneste forskning inkluderer drab fra 2017 (Rye & Angel 2019). For at opnå så meget viden som muligt om danske femicides, har fokus især været på partnerdrab med kvindelige ofre, da dette kategoriseres som femicide.

Det er vanskeligt at sammenligne de forskellige studier én til én, da det geografiske område, tidsperiode og datagrundlag varierer fra studie til studie. Alligevel kan der drages nogle overordnede konklusioner på tværs af studierne. Drab på kvinder har generelt været faldende. Kigger vi blot på studierne af Hart Hansen (1977) og Hedegård Thomsen (2019), som hver dækker over en periode på 25 år, er andelen af kvindelige ofre faldet fra 50,8% (Hart Hansen 1977: 65) til 37,8% (Hedegård Thomsen 2020: 25). Det ser dog anderledes ud, når det kommer til andelen af partnerdrab. I perioden 1933-61 udgjorde partnerdrab 19,8% af alle drab (Siciliano 1999: 203), og i 1946-70 udgjorde partnerdrab 21,4% af alle drab (Hart Hansen 1977: 87), mens andelen af partnerdrab i perioden 1992-2016 udgjorde 26,5% (Hedegård Thomsen 2020: 19;25;29).

Der er en overvægt af kvindelige ofre for partnerdrab. Sammenlignes de to landsdækkende studier i perioderne 1946-1970 og 1992-2016 udgjorde kvinder henholdsvis 87,4% (Hart Hansen 1977: 87) og 79,3% (Hedegård Thomsen 2020: 19;25;29) af ofrene for partnerdrab. Der er dermed sket et fald i andelen af kvindelige ofre for partnerdrab, men kvinder er stadig stærkt overrepræsenterede, når det kommer til denne type af drab.

Når kvinder dræbes af deres tidligere eller nuværende partner, sker det som regel ved kvælning eller skarp vold. Her skal skarp vold forstås som, at døden er forårsaget af et skarpt objekt, såsom en kniv (Hedegård Thomsen 2020: 10). Hart Hansen konkluderer eksempelvis, at på tværs af køn blev kvælning anvendt som drabsmetode i næsten halvdelen af alle partnerdrab i perioden 1946-70 (Hart Hansen 1977: 95). Samtidig er kvælning den eneste drabsmetode med flere kvindelige end mandlige ofre på tværs af drabsstype, ifølge Hedegård Thomsen, i perioden 1992-2016 (Hedegård Thomsen 2020: 25). Også Rye & Angel (2019) konkluderer, at kvælning er den mest almindelige drabsmetode blandt mandlige gerningspersoner (Rye & Angel 2019: 49). Justitsministeriet (2020) konkluderer dog, at skarp vold blev anvendt som drabsmetode i 51% af alle partnerdrab i perioden 2012-2016,

mens kvælning var den anden mest hyppige metode (23%) (Justitsministeriet 2020: 28).

Det er især vanskeligt at sammenligne drabsmotiver på tværs af studier. Dette skyldes, at motiverne ikke er inddelt i de samme kategorier i de forskellige studier, og at nogle studier kun har identificeret ét motiv per drab, mens andre studier har knyttet flere motiver til drabene. Motivet "jalousi" går dog igen i flere studier. Leth (2009) beskriver, at partnerdrab på tværs af køn ofte er motiveret af jalousi eller pludselig vrede (Leth 2009: 201). Justitsministeriet (2020) henviser til "separation" som det mest hyppige motiv for partnerdrab (43%) og "jalousi" (31%) som det andet mest hyppige motiv for partnerdrab på tværs af køn. De to motiver udelukker dog ikke hinanden, og optræder oftest sammen i forbindelse med drab på partnere (Justitsministeriets 2020: 28). Justitsministeriets rapport fra 2014 skal her også inkluderes. På tværs af de 168 drab der er medtaget i analysen, som dækker over perioden 2008-2011, var hovedmotivet bag 21 af dem "jalousi."

Hvor mange af disse drab, der kan betegnes som partnerdrab vides ikke, men samtlige drab med jalousi som hovedmotiv blev begået af mandlige gerningspersoner (Justitsministeriet 2014: 25).

Endeligt er det også relevant at inddrage, om ofrene har været udsat for vold forud for drabet, og om gerningspersonen tidligere har begået kriminalitet. Rasmussen et al. (2016) konkluderer, at 2/3 af gerningspersonerne forud for drabet havde udøvet psykisk vold mod deres partner (Rasmussen et al. 2016: 16), mens 1/3 af gerningspersonerne tidligere var dømt for anden kriminalitet, hvoraf én af gerningspersonerne tidligere havde dræbt to kærester (Rasmussen et al. 2016: 23). Dette stemmer nogenlunde overens med Rye & Angels (2019) fund, hvor det konkluderes, at der i 71% af drabssagerne ikke havde været nogen anmeldelser om partnervold forud for drabet. Rye & Angel finder dog, at halvdelen af gerningspersonerne havde været tiltalt for en eller flere forbrydelser forud for drabet (Rye & Angel 2019: 47).

DISKUSSION

På tværs af undersøgelser ses en tydelig skæv fordeling af køn, når det kommer til, hvem der dræber og hvem der dræbes i partnerrelationer. Dette gælder uanset tidsmæssig afgrænsning og valg af (kvantitative) metoder og data. Undersøgelserne er ikke sammenlignelige én til én, fordi de anvender forskellige definitioner af partnerdrab og undersøger forskellige tidsperioder samt geografiske områder. Leth (2009) undersøger partnerdrab ud fra definitionen om, at parret på tidspunktet for drabet skal bo sammen (Leth 2009: 199). Dette er ikke ulig hvad Siciliano og Hart Hansen gør, da de ikke medtager tidligere partnere i deres opgørelser over relation mellem offer og gerningsperson (Siciliano 1999: 204-205 & Hart Hansen 1977: 87). Denne frasortering af eks partnere kunne tænkes at føre til et billede af, at antallet af partnerdrab er lavere, end det reelt er. Eksempelvis konkluderer Justitsministeriet (2020), at 28,6% af partnerdrabene i perioden 2012-2016 sker efter, at parret er gået fra hinanden (Justitsministeriet 2020: 20). Derudover kan det problematiseres, at Leths undersøgelse af motivet for drabet er inddelt i kategorier, der er gensidigt udelukkende (Leth 2009: 201). Man kan forestille sig, at drab ikke kun er baseret på et enkelt motiv, men er en akkumulation af flere motiver enten over tid eller i gerningsøjeblikket. Dette er netop, hvad Justitsministeriets (2020) undersøgelse viser.

Rapporten fandt, at motiverne ikke behøver at udelukke hinanden, og at jalousi og separation ofte var gældende for det samme drab (Justitsministeriet 2020: 21;36).

Justitsministeriet har i sine to rapporter fra hhv. 2014 og 2020 udelukkende medtaget drabssager, hvor der er faldet dom i sagen. I rapporten fra 2014 er der kun medtaget sager, hvor gerningspersonen er dømt efter straffelovens § 237 om manddrab og § 246 om vold med døden til følge. Rapporten fra 2020 medtager på lignende vis kun sager dømt efter straffelovens § 237 og § 246, men også § 238 om barnedrab (Justitsministeriet 2020: 1). I Justitsministeriets undersøgelser udelukkes drabssager, hvor gerningspersonen har begået selvmord inden domfældelse, uopklarede sager og sager, hvor gerningspersonen kan være dømt efter andre paragraffer end de nævnte. Derfor udelukkes en række drab fra disse undersøgelser, hvilket kan skævvride statistikkerne. Dette er især en risiko, når det kommer til drab på børn og kvinder, da andre studier peger på, at gerningspersonen (typisk en mand) i nogle tilfælde vælger at begå selvmord efter drabene på sin (eks)kone og sine børn (se eksempelvis Rye & Angel 2019: 42). Studier, hvor datamaterialet i stedet er baseret på obduktionsrapporter, POLSAS eller Kriminalregistret, kunne derfor tænkes at give et mere retmæssigt billede

af, til dels hvem der dræber generelt og til dels femicides.

I undersøgelserne af Hart Hansen (1977) og Justitsministeriet (2014) indgår motivkategorien 'familiedrama'. Denne kategori kan passende kritiseres for at være diffus og bred samt rumme for mange forskellige situationer og omstændigheder omkring drabene, hvorfor den ikke er behjælpelig til forståelsen af bestemte typer drab i Danmark, men snarere udviser de reelle bagvedliggende motiver. Eksempelvis kunne det tænkes, at motiver som ophidselse, slagsmål, jalousi, hævn, desperation, dårlig økonomi, selvforsvar, psykiske lidelser og alkohol- og stofmisbrug alle er motiver der også kunne ligge til grund for familiedramaer. Hart Hansen (1977) karakteriserer familiedrama som drab, hvor gerningspersonen har begået selvmord eller forsøgt at begå selvmord efter drab på sin partner og/eller børn (Hart Hansen 1977: 14-15). Men at begå selvmord ses i vores optik ikke som et decideret drabsmotiv, fordi vi antager, at et ønske om at begå selvmord også må være katalyseret af andre bagvedliggende motiver, såsom for eksempel desperation, psykisk lidelse eller dårlig økonomi. Selvmord er en handling drevet af et motiv og ikke motiv i sig selv.

Ud fra et metodologisk perspektiv må man også tage de valgte motivkategorier i undersøgelserne med et gran salt. At bestemme det bagvedliggende motiv for et drab er i værste fald en subjektiv

vurdering, da der kan ligge mange fortolkninger og perspektiver bag bestemmelsen af et motiv - dette gælder ikke mindst i sager, hvor gerningspersonen umiddelbart efter drabet eller drabene begår selvmord, og politiet derfor ikke har mulighed for at afhøre ham. Forskellige forskere, efterforskere hos politiet, retsmedicinere, advokater og dommere kan derfor vurdere motivet forskelligt. I denne betragtning skal det også medtages, at de forskellige interessenter kun har gerningspersonens udtalelser at arbejde ud fra. Det kunne derfor tænkes, at en gerningsperson ikke udlægger samme motiv som en efterforsker fortolker sig til.

De anvendte kvantitative metoder er gode til at skabe overblik og generaliserbarhed. De giver nogle konkrete sammenlignelige tal, der kan bidrage til forståelsen af omfanget af partnerdrab i Danmark og samtidig bidrage med viden om, hvordan vi kan sætte denne viden ind i en større kontekst om drab generelt. Især Sicilianos, Hart Hansens og Hedegård Thomsens undersøgelser giver en god indførelse i drab i hele Danmark. De lange tidsperioder resulterer i, at kontekstuelle nuancer ikke skævvrider det store billede. De statistiske metoder har også en generel pondus. De bidrager med overskuelige statistikker, der skaber bedre og nemmere kommunikation om netop partnerdrab (og drab generelt) i Danmark. De kvantitative metoder er dog begrænsede af, at data kategoriseres i overskuelige grupperinger og overskrifter. Dette medfører uundgåeligt et tab af

nuancer og dybde om drabene i Danmark, da alle detaljer om et givent drab skal kunne passe ind i bestemte kasser. Dette gælder især i forhold til femicide. Drabet på Kim Wall³ i 2017 "forsvinder" eksempelvis i mængden, da udefrakommende forskere ikke kan kategorisere drabet som et femicide. Dette skyldes til dels, at relationen mellem offer og gerningsperson i dette tilfælde ikke kan kategoriseres som et forhold, hvorfor drabet ikke kan defineres som et partnerdrab og dermed heller ikke som et femicide. Således finder vi, at femicides generelt ikke kan undersøges og identificeres gennem eksisterende forskning. De kvantitative metoder kan altså groft sagt klandres for at reducere omstændighederne før, under og efter et drab til rene tal og derved mangle blik for alt det, der ikke som sådan lader sig reducere til pure tal.

De kvalitative forskningsmetoder kunne passende supplere den kvantitative forskning ved at dykke ned i sagernes detaljer og ad den vej systematisk kategorisere de forskellige drab som femicide eller ikke-femicide.

De kvalitative metoder kunne gennem grundige og dybdegående interviews bidrage til en indsigt i og forståelse af pårørendes samt gerningspersonernes liv inden, under og efter drabet. Desuden er kvalitative metoder velegnede til at undersøge temaer, hvor der i forvejen ikke foreligger meget forskning, hvilket ville være tilfældet med femicides i Danmark.

Overordnet mangler der altså nogle undersøgelser, der fokuserer på drab af kvinder, fordi de er kvinder. Der mangler fokus på alle de nuancer, der går forud for drabet og alle de nuancer, der kunne tænkes at være i relationen mellem gerningsperson og offer. Endvidere mangler der en systematisk viden om de strukturer og motiver, der hersker i de forskellige specifikke situationer angående drab på kvinder, samt viden om andre typer af femicides der begås i Danmark. Partnerdrab er blot en type af femicide, andre typer tæller eksempelvis æresrelaterede konflikter, drab hvor der ingen relation er mellem offer og gerningsperson samt seksuelt motiverede drab (WHO 2012: 1-3).

³For mere information om drabet på Kim Wall se <https://www.dr.dk/nyheder/indland/tidslinje-faa-overblik-over-ubaadssagen-her> og <https://politiken.dk/indland/art6727457/Landsret-stadf%C3%A6ster-dom-Peter-Madsen-f%C3%A5r-livstid-for-drabet-p%C3%A5-Kim-Wall>

VIDERE ARBEJDE

I dette afsnit opstiller vi i punktform, hvordan ovenstående litteratur har bidraget til forståelsen af partnerdrab, samt hvilke mangler forskningen har. Vi præsenterer også, hvordan vi mener et videre arbejde hen imod en forståelse af (alle) femicides kan supplere den allerede eksisterende viden.

Følgende er forslag til videre arbejde. På trods af at vi argumenterer for, at der mangler forskning om emnet, ved vi allerede, hvad der skal til for at stoppe femicides: Primær voldsforebyggelse.

Den viden vi allerede har om femicides, skal formidles i folkeoplysende kampagner så den brede befolkning har kendskab til, hvordan volden starter og hvordan den afbrydes. Det folkeoplysende arbejde skal være obligatorisk i folkeskolerne og alle faggrupper der arbejder med mennesker, skal efteruddannes med samme viden, således at de ved hvordan de kan spotte mennesker, der lever i vold og kan afbryde volden.

Bidrag fra ovenstående litteratur

- Overblik: Ovenstående undersøgelser bidrager med overblik og forståelse af omfang og drabstendenser.
- Generaliserbarhed: De kvantitative studier (især dem der undersøger lange tidsperioder) bidrager med en mulighed for at udtale sig generelt om drab og partnerdrab i Danmark. Desuden giver undersøgelserne mulighed for at forstå de bredere drabstendenser og udviske de konjunkturer, som enkelte samfundsmæssige begivenheder eventuelt kunne skævvride.
- Udvikling over tid: I forlængelse af ovenstående punkt bør det også nævnes, at der er en styrke i at forstå den udvikling, der sker af drab over tid.
- Sammenligning: Studierne giver også mulighed for at sammenligne drabsstatistikkerne med andre lande eller byers drabsstatistikker.
- Drabstendenser og forebyggelse: Med undersøgelse af forskellige drabstendenser i samfundet i overskuelige kategoriseringer, er det også muligt at arbejde hen mod forebyggelsesarbejde i en bredere kontekst.

De overordnede bidrag, som de kvantitative studier kommer med, er uundværlige i undersøgelsen af drab og dermed forståelsen af drab. Dog vil vi mene, at der stadig mangler essentiel viden om specifikt kvindedrab i Danmark, hvorfor det også er vigtigt at pointere ovenstående undersøgelsers svagheder og mangler.

Supplementer til ovenstående litteratur:

- Kvalitative metodisk funderede studier: Med kvalitative studier af kvindedrab er det muligt at opnå en mere nuanceret og dybere forståelse af forskellige motiver for drab. Jalousi, hævn og separation går ofte igen som motiv, men hvilke mekanismer katalyserer disse, og hvordan kan vi videre opdele disse motivkategorier i underkategorier for at forstå dem bedre? Endvidere ville kvalitative undersøgelser bidrage med en bedre forståelse af relationen mellem gerningspersoner og offer, hvilke følelser, rationaler og generelle dynamikker der er mellem parterne involveret. Det kvalitative arbejde ville også sikre, at der ikke er femicides der "forsvinder," fordi de ikke kan kategoriseres som f.eks. partnerdrab eller familiedrama.
- et mixed-method studie kunne passende supplere det intersektionelle teoretiske perspektiv, der også påpeger dynamikker på både makro- og mikroniveau. De kvalitative studier kan give data og indblik i dybdegående hverdagslige interaktioner, hvilket kan linkes sammen med de kvantitative studier der ofte beskæftiger sig med mere overordnede samfundsmæssige problematikker (Burgess-Proctor 2006: 41).
- Forklaringer på kvindedrab: Med flere fokuserede og dybdegående undersøgelser af femicides forestiller vi os, at det er muligt at frembringe nogle strukturelle og sociale mulige forklaringer på drab begået af mænd mod kvinder. Her kunne man forestille sig, at brugen af mixed-methods også ville være gavnlige, jf. ovenstående.
- Forebyggelse af kvindedrab: Med fokus på kvindedrab ville det være muligt mere specifikt at afkode mønstre/tendenser relateret til de dynamikker der går forud for kvindedrab. Derved kunne man også sætte et mere specifikt forebyggelsesarbejde i gang.
- Femicide som begreb: Med eksplicit brug af begrebet femicide anerkendes kvindedrab som et specifikt problem væsentligt anderledes fra andre typer af drab.
- Læringsmateriale: Den videre udbredelse af undersøgelser af femicides kan bidrage til læringsmateriale for aktører, der arbejder med kvindedrab og forebyggelse af dette. Dette fokus på femicides specifikt vil skabe bedre forudsætninger i arbejdet og efterforskningen af denne type drab.

REFERENCER

Breiting, Vibeke B., Ole Aalund, Søren B. Albrektsen, Lis Danielsen, Karin Helweg-Larsen, Jon Jacobsen, Henrik Kjaerulff, Helle Staugaard & Jørgen L. Thomsen (1989) "Injuries due to Deliberate Violence in Areas of Denmark. I. The Extent of Violence." *Forensic Science International*, 40 (2), 183-199

Burgess-Proctor, A. (2006) Intersections of Race, Class, Gender, and Crime: Future Directions for Feminist Criminology. *Feminist criminology*. 1 (1), 27-47.

Hart Hansen, J. P. (1977) *Drab i Danmark 1946-70, en retsmedicinsk undersøgelse*, København: Munksgaard

Hedegård Thomsen, A. (2020) *Homicide in Denmark 1992-2016: PhD-dissertation*. Aarhus: Health, Aarhus University

Hedegård Thomsen, A., Peter M. Leth, Hans Petter Hougen, Palle Villesen and Ole Brink (2019) "Homicide in Denmark 1992-2016" *Forensic Science International: Synergy*, 1: 275-282

Justitsministeriet (2014) *Drab i Danmark 2008-2011*, København: Justitsministeriet

Justitsministeriet (2020) *Typer af drab i Danmark*, København: Justitsministeriet

Leth, P. M. (2009) "Intimate partner homicide" *Forensic science, Medicine and Pathology*, 5 (3): 199-203

Radford, J & Russell, D. E. H. (1992) *Femicide: The Politics of Woman Killing*, Buckingham: Open University Press

Rasmussen, N., Esther Nørregård-Nielsen, Niels Westermann-Brændgaard (2016) *Forebyggelse af drab og dødelig vold i nære relationer, Samlet udgave*, (<https://levudenvold.dk/viden-om-vold/publikationer/forebyggelse-af-drab-og-dodelig-vold-i-naere-relationer/>)

Rye, S. & Angel, C. (2019) "Intimate Partner Homicide in Denmark 2007-2017: Tracking Potential Predictors of Fatal Violence" *Cambridge journal of evidence-based policing*, 3 (1-2), 37-53

Siciliano, S. (1999) *The Crime of Murder in Denmark: a Study in Sociology = L'omicidio in Danimarca: ricerca sociologica*, Firenze: Altamont

Thomsen, Jørgen L., Søren B. Albrektsen, Ole Aalund, Vibeke B. Breiting, Lis Danielsen, Karin Helweg-Larsen, Jon Jacobsen, Henrik Kjaerulff og Helle Staugaard (1989) "Injuries Due to Deliberate Violence in Areas of Denmark. II. Victims of Homicide in the Copenhagen Area" *Forensic Science International*, 40 (3) 291-297

World Health Organisation (2012) "Femicide" *Understanding and addressing violence against women*
https://apps.who.int/iris/bitstream/handle/10665/77421/WHO_RHR_12.38_eng.pdf?sequence=1

